

OMFT - behandeling

Om de gevolgen van afwijkend monddrag te beperken, is het belangrijk dat er vroegtijdig behandeld wordt. De logopedische behandeling kan zowel voor, tijdens of na de wisselperiode van het gebit plaatsvinden en voor-tijdens en na orthodontie behandeling.

De logopedist zal de afwijkende mondgewoonten afleren met behulp van de Oro-myofunctionele therapie (OMFT). Het doel van OMFT is het weer in evenwicht brengen van alle mondspieren door middel van oefeningen en het afleren van verkeerde reflexen, zodat vorm en functie van kaken en tanden/kiezen weer zoveel mogelijk hersteld kunnen worden.

De eerste keer bekijkt de logopedist de mondfuncties, de gebitsstand, de totale lichaamshouding en tevens de afwijkende mondgewoonten. Daarnaast worden er steeds metingen gedaan. Afhankelijk van de onderzoekgegevens wordt de behandeling bepaald. Na elk consult worden oefeningen meegegeven. Alleen door veelvuldig oefenen is verandering mogelijk. Doorzettingsvermogen en motivatie zijn de voorwaarden voor succes.

De behandeling omvat gemiddeld 10-20 consulten. Dit kan individueel sterk variëren. In eerste instantie zal er wekelijks behandeling plaatsvinden. Na afloop van de behandeling vinden er nog controles en metingen plaats.

Behandeling tandarts/orthodontist/logopedist

Het is van groot belang om vooraf aan een orthodontie behandeling het afwijkend monddrag in een zo vroeg mogelijk stadium, zo jong mogelijk, af te hebben geleerd, om terugval (relaps) van de stand van het gebit na de orthodontie behandeling te voorkomen. De logopedist behandelt de functies van de mondspieren en de tandarts/orthodontist verandert de vorm van het gebit. Zonder verandering van de foutieve afwijkende mondspierfuncties is verandering van de vorm van het gebit niet blijvend mogelijk.



Wij zijn lid van de NVLF
Nederlandse Vereniging voor
Logopedie en Foniatrie



Logopediepraktijk Lek en IJssel

Locatie A

Sportsingel 12, 2924 XN Krimpen aan den IJssel

Locatie B

Gezondheidscentrum Krimpen
Groenendaal 1, 2922 CJ Krimpen aan den IJssel

T 0180 - 51 28 25

T 06 - 52 59 3330 (alleen bij storing van bovenstaand nr.)

W www.logopediekrimpenadijssel.nl

Logopedie & afwijkende mondgewoonten



Logopedische behandeling van afwijkende mondgewoonten



Logopediepraktijk Lek en IJssel

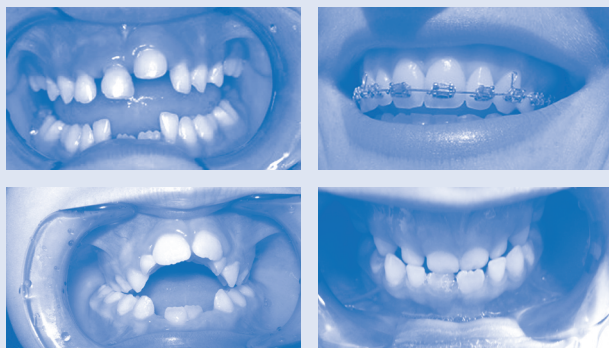
Deskundig op het gebied van taal, spraak, stem, gehoor en slikken

In ons hele lichaam is het van belang dat onze spieren goed met elkaar samenwerken. De bewegingen verlopen dan goed en alle delen van het lichaam blijven in de juiste positie. Dit geldt ook voor onze mond.

Bij het kauwen, slikken en spreken zijn veel spieren betrokken o.a. lip-, kauw-, en tongspieren. De vorm van de mond en de stand van de tanden en kiezen worden voor een groot deel bepaald door de functie van de spieren in en om de mond. De tong is 1 van de sterkste spieren van ons lichaam en speelt in onze mond de belangrijkste rol om tot een juiste gebitsvorming te komen.

Een verkeerd gebruik van de mondspieren kan ervoor zorgen dat de stand van het gebit van jongs af aan verkeerd wordt gevormd. De articulatie is dan vaak incorrect (bijvoorbeeld slissen) en er is een verhoogde kans op oorproblemen (middenoorontstekingen) en terugkerende infecties in de keel of van de amandelen.

Logopedisten zijn opgeleid om verschillende vormen van afwijkend monddrag af te leren en goede mondgewoonten aan te leren. Samen met de logopedist kunnen de foutieve functies van de betrokken spieren hersteld worden, wat een positief effect heeft op de verdere ontwikkeling en de stand van het gebit.



Afwijkende mondgewoonten

Open monddrag en mondademen

Normaal gesproken is de mond gesloten, rust de tongpunt tegen het gehemelte achter de boventanden en wordt er door de neus geademd. Wanneer de mond gedurende de dag regelmatig open is in rust, is er sprake van open monddrag. Vaak ligt de tong dan slap onderin de mond en drukt de tong met grote kracht tegen de tanden aan. Hierdoor worden de tanden naar voren geduwd. Daarnaast is er veelal sprake van slappe mondspieren en mondademen. Bij mondademen is de gewoonte ontstaan om door de mond te ademen terwijl de neus voldoende doorgankelijk is. Mondademen heeft eveneens een negatieve invloed op de groei van de kaak, tanden en kiezen.

Verkeerde slikgewoonten

Bij een normale slik oefent de tong druk uit op het gehemelte. Er wordt gesproken van afwijkend slikken wanneer de tong tijdens het slikken tegen de tanden en/of kiezen aandruwt of wanneer de tong tussen de tanden en/of kiezen doorkomt. Op de plaats waar de tong kracht uitoefent, kan een open beet ontstaan. Per etmaal wordt ongeveer 2000 keer geslikt.



Afwijkend kauwen

Onder afwijkend kauwen wordt het smakken, onvoldoende kauwen en het verkeerd afbijten van voedsel verstaan. Dit kan het evenwicht van de spieren in en rond de mond verstoren. Op langere termijn kunnen er klachten ontstaan in het kaakgewricht en of overige pijnklachten in hoofd en nek. De logopedist beoordeelt

de kauwfunctie. Het boven -en ondergebit moet goed op elkaar aansluiten om goed te kunnen kauwen.

Afwijkende tongligging in rust

De tong hoort in rust achter de boventanden tegen het gehemelte aan te liggen. Bij een afwijkende tongligging ligt de tong op de mondbodem, tegen of tussen de tanden of te ver achterin de mond. Doordat de tong dan op verkeerde plekken druk uitoefent kan de stand van de tanden en kiezen en/of de vorm van de kaak negatief worden beïnvloed.

Foutieve spreekgewoonten

Als de tong in rust en tijdens het slikken gewend is om de tanden te raken, zal dit ook tijdens het spreken gebeuren. Bij het uitspreken van de s, z, t, d, l en n zal de tong naar voren komen. De tong ligt tegen of tussen de tanden in plaats van tegen het gehemelte. Soms is dit goed hoorbaar (bijvoorbeeld bij slissen).

Duim-, vinger- of speenzuigen

Van jongs af aan hebben kinderen een zuigbehoefte. Zuigen op de duim, vinger(s) of een speen geeft veel kinderen een rustgevend en veilig gevoel. Tot anderhalf jaar is de zuigbehoefte van een kind een normaal proces. Daarna moet duim-, vinger- en speenzuigen (ook uit de fles) worden afgeleerd. Door het langdurig blijven zuigen ontstaat een gewoonte die problemen oplevert, zoals o.a. verkeerd slikken. Wanneer een kind dit op driejarige leeftijd nog steeds doet, is er sprake van afwijkend monddrag. Vanaf dat moment kan het duimen, zuigen of spenen een negatieve invloed hebben op ontwikkeling van het (melk)gebit, de stand van de tanden en de vorm van de boven- en onderkaak. Eveneens kan de kracht van de spieren in en om de mond afnemen. De logopedist besteedt samen met de ouders aandacht aan het afleren van deze gewoontes.